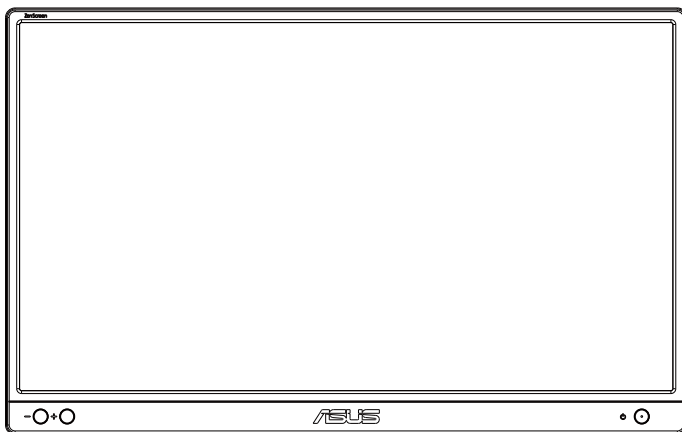


**ASUS®**

**MB166B**

**USBディスプレイ**

**ユーザーガイド**



# 目次

|                                    |      |
|------------------------------------|------|
| 通知 .....                           | iii  |
| 安全上の注意 .....                       | v    |
| 留意点とお手入れについて.....                  | vii  |
| 回収サービス.....                        | viii |
| 1.1 ようこそ! .....                    | 1-1  |
| 1.2 本パッケージの内容 .....                | 1-1  |
| 1.3 ディスプレイ各部の説明 .....              | 1-2  |
| 1.3.1 前面図 .....                    | 1-2  |
| 1.3.2 自動回転.....                    | 1-3  |
| 2.1 立ち位置 .....                     | 2-1  |
| 2.2 USBケーブルの接続 .....               | 2-2  |
| 2.3 DisplayWidget Liteソフトウェア ..... | 2-3  |
| 3.1 仕様.....                        | 3-1  |
| 3.2 トラブルシューティング (FAQ) .....        | 3-2  |

Copyright © 2022 ASUSTeK COMPUTER INC.無断複写、転載を禁じます。

購入者によるバックアップの場合を除き、ASUSTeK COMPUTER INC. (以下「ASUS社」)からの文書による明示的な許諾を得ることなく、本マニュアルに記載された製品およびソフトウェアを含む本マニュアルのいかなる部分も、いかなる形態または方法によっても無断で複製、送信、複写、情報検索システムへの保管、翻訳することは禁止されています。

以下の場合、製品保証やサービスを受けることができません。(1) 製品に対し、ASUS社によって文書により認定された以外の修理、改造、改変がおこなわれた場合。(2) 製品のシリアル番号が傷ついたり失われたりしている場合。

ASUS社は本書を「現状のまま」提供するものであり、市販性、特定目的との適合性に関する黙示の保証または条件を含む(ただし必ずしもこれらに限定されない)明示または暗示の保証を一切いたしません。ASUS社、同社の責任者、従業員、代理人は、本書の記述や本製品の不具合から損害が生じる可能性について報告を受けていたとしても、いかなる間接的、直接的、偶発的、二次的な損害(利益の損失、取引上の損失、データの損失、業務の中断などを含む)に対し責任を負わないものとします。

本書の製品仕様や情報は参照のみを目的として提供されるもので、随時、予告なく変更される場合があります。ASUS社による確約として解釈されるものではありません。本書に記載された製品およびソフトウェアを含む、本書の内容に不具合や誤りがあったとしても、ASUS社は一切責任を負いません。

本書に記述のある製品名および商号は、各社の所有する登録商標または著作権である場合があります。本書ではこれら特定および説明のために使用しており、それらを侵害する意図はありません。

## 通知

### FCC(米国連邦通信委員会) 規定の適合宣言

本装置は米国連邦通信委員会 (FCC) 規定第 15 部に準拠しています。本装置の操作は以下の 2 つの条件を前提としています。

- 本装置は有害な電波障害を引き起こすとは限らないこと。
- 本装置は、誤動作を引き起こしうる電波障害を含め、いかなる電波障害も容認しなければならないこと。

本装置は、FCC 規定第 15 部によるクラス B デジタル装置の規制に準拠することが試験により確認されています。これらの規制は、住居に設置した場合の有害な電波障害に対する適正な保護を提供することを目的としたものです。本装置は無線周波エネルギーを生成、使用し、放射しうるため、取り扱い説明書の記載どおりに設置、使用しない場合には、無線通信に有害な電波障害を引き起こす可能性があります。ただし、特定の設置方法において電波障害が発生しないという保証はありません。本装置の電源のオン/オフを切り替えることにより、本装置が無線またはテレビの受信に有害な電波障害を引き起こしていることが確認された場合は、電波障害を修正するために次の対処方法のうちいくつかをお試しください。

- 受信アンテナの向きや設置場所を変える。
- 本装置を受信機から離す。
- 受信機が接続されている回路とは別の回路にコンセントを接続する。
- 販売店または無線機/テレビの専門技術者に問い合わせる。

### カナダ通信省規制の適合宣言

本デジタル装置は、カナダ通信省の電波障害規制で規定されている、デジタル装置からの電波ノイズ放射に関するクラス B 制限を超えません。

本クラス B デジタル装置は、カナダの ICES-003 に準拠しています。



**注:本ディスプレイは、ENERGY STAR 認定です。**

本製品は、工場出荷時デフォルト設定において、ENERGY STAR の基準に適合しています。OSD メニューの [ 出荷時の設定にリセット ] 機能を使用して、工場出荷時デフォルト設定を復元できます。工場出荷時デフォルト設定を変更するか、他の機能を有効にすると、消費電力が増加し、ENERGY STAR により指定される制限を超える可能性があります。

# EAC

## 適合宣言

本装置は、電磁適合性 (2014/30/EU)、低電圧指令 (2014/35/EU)、ErP 指令 (2009/125/EC)、および RoHS 指令 (2011/65/EU) に関連した、加盟国の法律の擦り合わせに対する理事会指令で定められている要件に準拠しています。本製品はテスト済みであり、情報技術機器の整合規格に準拠していることが確認されています。これらの整合規格は、欧州連合官報の指令に掲載されています。

## WEEE記号に関する声明

製品またはその梱包に掲載されるこの記号は、この製品を他の家庭ごみと一緒に廃棄してはならないことを示しています。その代わりに、お客様は、廃電気電子機器のリサイクルのために指定された収集ポイントに廃棄機器を引き渡すことにより、廃棄機器を処分する責任を負います。廃棄時に廃棄機器を個別に収集かつリサイクルし、天然資源を保護し、人類の健康と環境を保護することができます。廃棄機器をリサイクルのために廃棄できる場所の詳細については、最寄りの地方自治体、家庭廃棄物処理サービス、または製品を購入した店舗にお問い合わせください。



## 安全上の注意

- このUSBディスプレイのセットアップをおこなう前に、本製品に付属しているすべての説明書をよくお読みください。
- 火事や感電の危険を予防するため、このUSBディスプレイを雨や湿気にさらさないでください。
- このUSBディスプレイのキャビネットは決して開けないでください。
- このUSBディスプレイをご使用になる前に、すべてのケーブルが正しく接続されており電源コードが損傷していないことをご確認ください。何らかの損傷を発見した場合は、ただちにお買い上げ店までご連絡ください。
- 埃、湿気、高温や低温を避けてください。このUSBディスプレイを水がかかると恐れのある場所に置かないでください。また、このUSBディスプレイは安定した平面に置いてください。
- このUSBディスプレイのキャビネット開口部に、異物を押し込んだり液体をこぼしたりしないでください。
- このUSBディスプレイに技術的な問題が発生した場合は、正規のサービス技師または販売店にお問い合わせください。
- このUSBディスプレイは、IEC60950-1:2005に従うLPSとSELV回路に準拠するUSBポートにより電力を供給されます。

### 警告

指定されたヘッドホンまたはイヤホン以外の使用は、過剰な音圧により難聴になる恐れがあります。

建物内に設置する場合は、分電システムに定格 120/240V、20A (最大) の回路遮断器が搭載されていることを確認してください。

電源コードに 3 ピンアタッチメントプラグが付属している場合は、電源コードを接地された (アースされた) 3 ピンコンセントに接続してください。たとえば、2 ピンアダプターを取り付けるなど、電源コードの接地ピンを無効にしないでください。接地ピンは、重要な安全機能です。

安定性に関する危険。

製品が落下して、重傷または死亡の原因となる場合があります。怪我を防ぐため、本製品は、設置手順に従って床 / 壁にしっかりと取り付けてください。

製品が落下して、重傷または死亡の原因となる場合があります。多くの怪我、特に子供の怪我は、次のような簡単な予防策を講じることで回避できます。

製品セットのメーカーが推奨するキャビネットまたはスタンドあるいは設置方法を必ず使用してください。

製品を安全に支えることができる家具を必ず使用してください。

製品がサポート家具の端からはみ出していないことを必ず確認してください。

製品またはその操作を行うために、家具に上ることの危険性について、常にお子様に教育してください。

製品に接続されているコードやケーブルに、つまずいたり、引っ張ったり、つかんだりしないように、必ず配線してください。

不安定な場所に製品を置かないでください。

家具と製品の両方を適切なサポートに固定せずに、製品を背の高い家具（食器棚や本棚など）に置かないでください。

製品とサポート家具の間にある布やその他の素材の上に製品を置かないでください。

おもちゃやリモコンなど、お子様が登りたくなるようなものを、製品や製品が置かれている家具の上に置かないでください。

既存の製品を保持および再配置する場合は、上記と同じ考慮事項を適用してください。

#### 有害物質制限声明 (インド)

この製品は「India E-Waste (Management) Rules, 2016」に準拠しており、濃度が鉛、水銀、6 価クロム、PBBs (ポリ臭化ビフェニル)、PBDEs (ポリ臭化ジフェニルエーテル) の場合は 0.1wt% を、カドミウムの場合は 0.01wt% を超えるとき、その使用を禁止します。例外はルールの別表 2 に記載されています。

## 留意点とお手入れについて

- お手入れ方法。ディスプレイをオフにし、電源コードを抜きます。ディスプレイ表面を、汚れのない柔らかい布で拭きます。頑固な汚れには中性クリーナーで湿らせた柔らかい布をお使いください。
- アルコールやアセトン入りのクリーナーは使用しないでください。液晶ディスプレイ専用クリーナーをご使用ください。クリーナーを画面に直接吹き付けることは絶対にしないでください。クリーナー液がたれてディスプレイ内部に入り込むと、感電を引き起こす恐れがあります。

### 以下の症状は、ディスプレイの正常な状態です。

- ご使用のデスクトップパターンによって、画面の輝度にむらがあるように感じる場合があります。
- 同じ画像が何時間にも渡って表示され続けると、別の画像に変えた後でも前の画像の残像が残る場合があります。この場合、画面はゆっくり回復していきます。または電源をオフにして数時間すると直ります。
- 画面が真っ黒になったりフラッシュしたり、あるいは動作しなくなった場合は、販売店またはサービスセンターに修理を依頼してください。画面をご自分で修理しないでください。

## 本マニュアルのルール



警告：作業をおこなう上で、怪我の発生を防ぐための注意事項です。



注意：作業をおこなう上で、部品の損傷を防ぐための注意事項です。



重要：作業をおこなう際に従うべき注意事項です。



注：作業にあたってのヒントや補足情報です。

## 本書に記載された以外の情報を閲覧するには

追加情報や、製品およびソフトウェアのアップデートについては、以下の情報元を参照してください。

### 1. ASUS社ホームページ

ASUS 社ホームページでは、世界中に向けて ASUS 社のハードウェアおよびソフトウェア製品の最新情報を提供しています。

<http://www.asus.com> を参照してください。

### 2. オプション文書

お買い上げの製品パッケージには、販売業者によって追加されたオプション文書が同梱されている場合があります。これらの文書は標準パッケージの一部ではありません。

## 回収サービス

ASUS リサイクルおよび回収プログラムは、環境を保護するための最高水準に対するコミットメントからもたらされています。ASUS はお客様が当社製品、バッテリーおよびその他の部品、さらには梱包材料を責任を持ってリサイクルするためのソリューションを提供していると信じています。

異なる地域での詳細なリサイクル情報については、

<http://csr.asus.com/english/Takeback.htm> にアクセスしてください。

## EU エネルギーラベルに関する製品情報





| 大まかな分類      | 化学物質表 |    |    |        |      |       |
|-------------|-------|----|----|--------|------|-------|
|             | Pb    | Hg | Cd | Cr(VI) | PBBs | PBDEs |
| 前面ベゼル       | ○     | ○  | ○  | ○      | ○    | ○     |
| 背面カバー       | ○     | ○  | ○  | ○      | ○    | ○     |
| スタンド        | ○     | ○  | ○  | ○      | ○    | ○     |
| LCD パネル     | 免除    | ○  | ○  | ○      | ○    | ○     |
| PCBA        | 免除    | ○  | ○  | ○      | ○    | ○     |
| ケーブルおよびワイヤー | 免除    | ○  | ○  | ○      | ○    | ○     |
| リモコン        | 免除    | ○  | ○  | ○      | ○    | ○     |

\*: PCBA は、ベアプリント回路基板、および抵抗、コンデンサ、アレイ、コネクタ、チップなどのはんだ付けまたは表面実装要素で構成されています。

注 1: 「○」は、算出された物質のパーセント含有量が基準パーセント含有量を超えていないことを示します。

注 2: 「免除」とは、指定された化学物質が JIS C 0950:2021 規格の免除項目に対応していることを意味します。

JIS C 0950:2021

本フォームは SJ/T 11364 の規定に基づいて作成されています。

O: 当該有害物質の、当該部品の全ての均質材料内における含有量が GB/T 26572 で規定された制限量要求以下であることを表す。

X: 当該有害物質の、少なくとも当該部品の均質材料内における含有量が GB/T 26572 で規定された制限量要求を超えていることを表す。

上表で「X」をつけた部品については、機能上の必要により、一部の有害物質の含有量は GB/T 26572 で規定された制限量要求を超えているが、EU の RoHS 法規要件は満たしている (免除部分に属する)。

この装置は、クラス B 機器です。この装置は、住宅環境で使用することを目的としていますが、この装置がラジオやテレビジョン受信機に近接して使用されると、受信障害を引き起こすことがあります。

取扱説明書に従って正しい取り扱いをして下さい。

VCCI-B

## 1.1 ようこそ!

ASUS® USB ディスプレイをお買い上げいただき、誠にありがとうございます。

最新の ASUS USB ディスプレイはお客様の毎日の生活に対して素晴らしい携帯性と平易を提供して、鑑賞体験とスタイルを強化しています。

## 1.2 本パッケージの内容

お手元のパッケージに、以下のものが入っていることを確認してください。

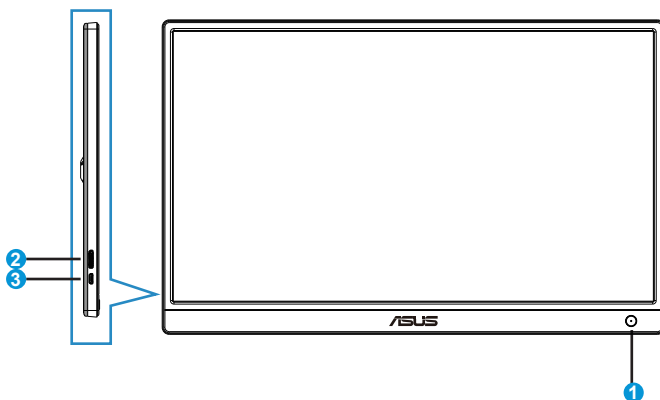
- ✓ USB ディスプレイ
- ✓ クイックスタートガイド
- ✓ 保証カード
- ✓ マイクロ B USB 3.2 ケーブル
- ✓ 保護スリーブ



- 
- 上記アイテムが損傷したり紛失した場合は、ただちに販売店までご連絡ください。
-

## 1.3 ディスプレイ各部の説明

### 1.3.1 前面図



#### 1. 電源ボタン/電源インジケータ

- ディスプレイ電源のオン/オフを切り替えるにはこのボタンを押します。
- 電源インジケータの色は、下の表のように定義されています。

| 状態 | 説明       |
|----|----------|
| 青色 | オン       |
| 黄色 | スタンバイモード |
| 暗い | オフ       |

#### 2. マイクロB USB 3.2ポート

- 付属のケーブルによりデスクトップパソコン/ノートパソコンに接続します。

#### 3. マイクロB USB 2.0ポート

- USB 3.2により、デスクトップパソコン/ノートパソコンにUSBディスプレイに対する十分な電源がない場合のみ、このポートは、モニターに外部電源を供給するために使用することができます。

#### 4. 明るさ調整ボタン

- これらのボタンはモニターの明るさを調整するために使用されます。調整を行うには、「+」または「-」ボタンを長押ししてください。

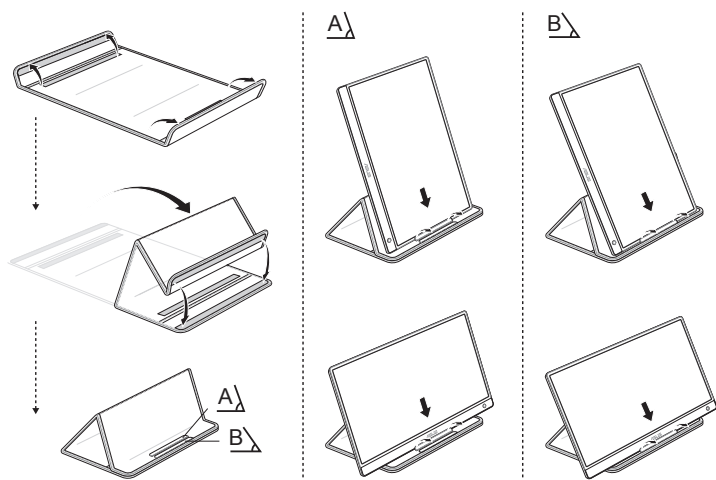
### 1.3.2 自動回転

当社の USB ディスプレイには、リアルタイム位置を検出するための **G センサー** が装備されています。スクリーンショットは、ディスプレイの現在の位置によって、横向きから縦向きに、またはその逆に自動的に変更されます。



- 自動回転は、Windows OSのみ、ソフトウェアDisplayWidget Liteによりサポートされます。この機能を使用する場合は、[www.asus.com](http://www.asus.com)の製品ページにアクセスして、最新のDisplayWidget Liteをダウンロードしてください。
-

## 2.1 立ち位置



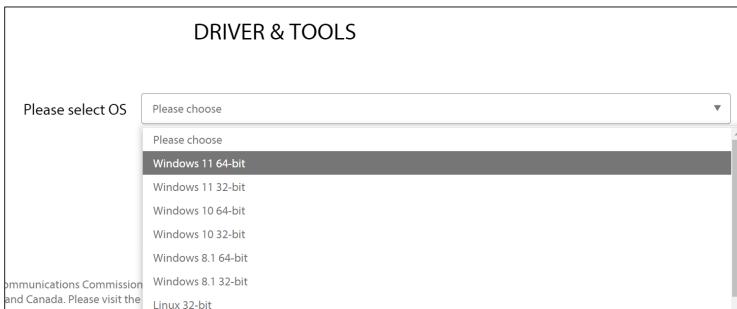
## 2.2 USBケーブルの接続

MB166B をデスクトップ PC/ ノート PC に接続する前に、ドライバーをダウンロードしてインストールする必要があります。**MB166B** を正しく有効化するには、ドライバーのインストール後に Windows を再起動する必要がある場合があります。

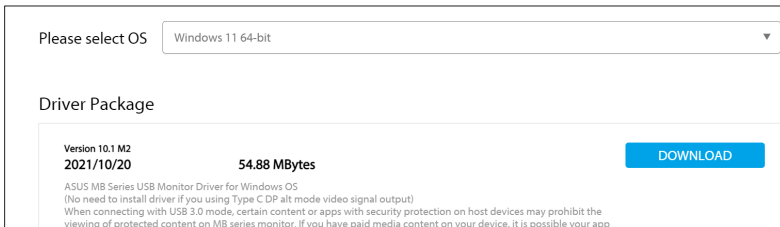


### ドライバーインストールガイド

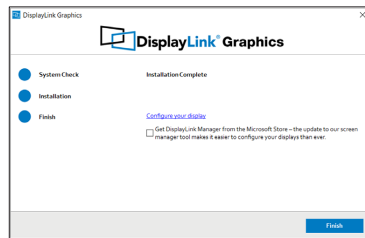
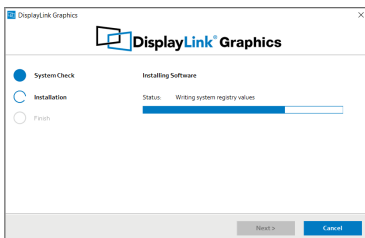
- ASUS公式ウェブサイト(www.asus.com)にアクセスして「MB166B」を検索し、製品ページに入り、製品ページの「Support」(サポート)タブを見つけて、「Driver &Tools」(ドライバーとツール)を選択してください
- それに応じて接続されたラップトップPC/ノートPCのOSを選択します



- お使いのOSに合ったドライバーが表示されますので、ダウンロード後、ドライバーファイルをダウンロードして実行してください



- 指示に従ってドライバーをインストールし、画面がアクティブになるまで数分待ちます



## 2.3 DisplayWidget Liteソフトウェア

ASUS 公式ウェブサイト ([www.asus.com](http://www.asus.com)) にアクセスして「MB166B」を検索し、製品ページに入り、製品ページの「Support」(サポート) タブを見つけて、「Driver & Tools」(ドライバーとツール) を選択してください。Windows OS を選択すると、DisplayWidget Lite ソフトウェアが一覧表示されます。このソフトウェアをダウンロードしてインストールし、「Auto Rotation」(自動回転) と「Contrast Adjustments」(コントラスト調整) を有効にしてください。

\* このソフトウェアは自動回転とコントラスト調整のみをサポートし、ソフトウェアの他のすべての機能はグレー表示になります。

## 3.1 仕様

| モデル            | MB166B   |
|----------------|--|
| パネルサイズ         | 15.6" (16:9, 39.62cm)ワイドスクリーン  |
| 解像度            | 1920 x 1080  |
| 明るさ (標準)       | 250 cd/m <sup>2</sup>  |
| コントラスト (標準)    | 1000:1   |
| ディスプレイカラー      | 1670万色   |
| デジタル入力         | USB 3.2 Gen 1  |
| 色              | 黒  |
| 消費電力           | ≤ 7 W  |
| 操作温度           | 0° ~ 40°   |
| 外形寸法 (幅×高×奥行)  | 360.14 x 225.64x11.8mm   |
| 梱包サイズ (幅×高×奥行) | 434 x 290 x 76 mm  |
| 本体重量 (目安)      | 0.78 kg  |
| 総重量 (目安)       | 1.65 kg  |
| 規制承認           | UL、CB、CCC、ErP、BSMI、EAC (CU)、RoHS、WEEE、J-MOSS、CE、FCC、KCC、VCCI、RCM、Energy Star 8.0 |

\* 仕様は予告なしに変更される場合があります。



## 3.2 トラブルシューティング (FAQ)

| 問題                           | 可能な解決方法   |
|------------------------------|---|
| 電源LEDが点灯しない                  | <ul style="list-style-type: none"><li>• 0ボタンを押して、ディスプレイの電源がオンになっているかどうか確認してください。</li><li>• USBケーブルがディスプレイとコンセントに正しく接続されているかどうか確認してください。</li></ul>   |
| 黄色の電源LEDが点灯しているのに画面に何も表示されない | <ul style="list-style-type: none"><li>• ディスプレイとコンピュータの電源がオンになっているかどうか確認してください。</li><li>• USBケーブルがUSBディスプレイとコンピュータ間で正しく接続されていることを確認してください。</li><li>• 信号ケーブルのピンが曲がっていないか確認してください。</li><li>• コンピュータを別のディスプレイ (あれば) に接続してみて、コンピュータが正しく作動しているかどうか確認してください。</li></ul> |
| 電源LEDと画面が継続的にオン/オフしている       | <ul style="list-style-type: none"><li>• USBケーブルがMicro B USB 3.2ポートを介してUSBモニターとコンピュータの間に正しく接続されていることを確認してください。</li><li>• モニターに追加の電力を供給するために、他の有効な電源 (アダプター/デスクトップPC/ノートPC/モバイルバッテリーから) をMicro B USB 2.0ポートを介してUSBモニターに接続します。</li></ul>                           |
| 映像がバウンスする、または映像に波模様が現れる      | <ul style="list-style-type: none"><li>• USBケーブルがUSBディスプレイとコンピュータ間で正しく接続されていることを確認してください。</li><li>• 電気障害を引き起こしている可能性のある電気機器をディスプレイから離してください。</li></ul>   |
| 映像の色彩に異常がある (白色が白く見えない)      | <ul style="list-style-type: none"><li>• USBケーブルのピンが曲がっていないか確認してください。</li></ul>  |